

Semiyar settlement of the Bronze age in the context of the problem of formation of protocity culture in the Upper Irtysh region

Merts Vactor Karlovich

Candidate of History, director of the Archeological Research Center of S.Toraigrov Pavlodar State University, Kazakhstan, 637000, Pavlodar, Lomov str.64, office 102. E-mail: v_merz@mail.ru

Abstract. The article is about monuments of the Krivinsko-Semiyarsky archaeological residential district where tens of objects of various eras, since neolytic parking to the largest settlements of late Bronze era including monuments of protocity type and elite funeral complexes from the remains of bricks and adobe architecture. The late bronze monuments of the region differing in the saturation of occupation layers, the material remains, and having on the specifics huge informative potential are poorly studied so far. Among them the most important and unique object for researches of late Bronze era, not only in this archaeological residential district, but also in the whole region, is the Semiyarsky settlement relating to type protocity. This largest settlement among monuments of this kind in the territory of Kazakhstan that allows to define also its probable status as main administrative and cult center of that time in the extensive territory of the South-West Siberia and East Kazakhstan.

Keywords: East Kazakhstan; Krivinsko-Semiyarsky archaeological residential district; late bronze period; Semiyarsky settlement; protocity settlement.

Жоғарғы Ертіс өңіріндегі прото-қала мәдениетін қалыптастыру мәселесі контексіндегі қола дәуірінің Семиар қонысы

Мерц Виктор Карлович

тарих ғылымдарының кандидаты, С.Торайғыров атындағы Павлодар мемлекеттік университетінің археологиялық зерттеулер Орталығының директоры. Қазақстан Республикасы, 637000, Павлодар қ, Ломов көш, 64-102. E-mail: v_merz@mail.ru

Аңдатпа. Мақалада неолит тұрақтарынан бастап кейінгі қола дәуірінің ірі қоныстарына дейін түрлі дәуірлердің ондаған нысандары шоғырланған протоқалалық типті және күйдірілген кірпіштен қаланған сәулеттің элиталық жерлеу кешендері қамтылған археологиялық шағын ауданның Кривинско-Семиар ескерткіштері туралы әңгімеленеді. Мәдени қабаттардың толықтығымен, материалдық қалдықтарымен ерекшеленетін және өз ерекшелігінде орасан зор ақпараттық әлеуеті бар аймақтағы кейінгі қола дәуірінің ескерткіштері әзірше нашар зерттелген. Олардың арасында ең маңызды және бірегейі бұл археологиялық шағын аудандағы ғана емес, тұтастай алғанда аймақтағы кейінгі қола дәуірін зерттеуге қажет протоқалалық типке жататын Семиарское қонысы болып табылады. Бұл Қазақстан аумағында осындай үлгідегі ескерткіштер арасындағы ең ірі қоныс, бұл Оңтүстіктен Батыс Сібір және Шығыс Қазақстан кен аумағындағы оның бас әкімшілік және ғибадат ету орталығының ықтимал мәртебесін анықтауға мүмкіндік береді.

Кілт сөздер: Шығыс Қазақстан; Кривин-Семиар археологиялық микро ауданы; кейінгі қола кезеңі; Семиар қонысы; протоқалалық қоныс.

Семиарское поселение бронзового века в контексте проблемы формирования протогородской культуры в Верхнем Прииртышье

Мерц Виктор Карлович

кандидат исторических наук, директор Центра археологических исследований Павлодарского государственного университета имени С.Торайгырова. Республика Казахстан, 637000, г.Павлодар, ул.Ломова, 64, каб.102. E-mail: v_merz@mail.ru

Аннотация. В статье речь идет о памятниках Кривинско-Семиарского археологического микрорайона, где сконцентрированы десятки объектов различных эпох, начиная с неолитических стоянок до крупнейших поселений позднебронзовой эпохи, включающих памятники протогородского типа и элитные погребальные комплексы с остатками кирпично-сырцової архитектуры. Позднебронзовые памятники региона, отличающиеся насыщенностью культурных слоев, материальными остатками, и обладающие по своей специфике огромным информативным потенциалом, пока слабо изучены. Среди них наиболее важным и уникальным объектом позднебронзовой эпохи, не только в этом археологическом микрорайоне, но и в целом регионе, является Семиарское поселение, относящееся к типу протогородских. Это самое крупное поселение среди памятников подобного типа на территории Казахстана, что позволяет определить его вероятный статус как главного административного и культурного центра того времени на обширной территории Юга Западной Сибири и Восточного Казахстана.

Ключевые слова: Восточный Казахстан; Кривинско-Семиарский археологический микрорайон; позднебронзовый период; Семиарское поселение; протогородское поселение.

ЭОЖ/ УДК 94(574)(637)

Семиярское поселение бронзового века в контексте проблемы формирования протогородской культуры в Верхнем Прииртышье*Мерц В.К.*

За последние десятилетия в Семипалатинском Прииртышье был открыт ряд памятников, имеющих исключительное значение для изучения материальной культуры завершающего этапа бронзового века Азиатской части Степной зоны. В данном случае речь идет о памятниках Кривинско-Семиярского археологического микрорайона, где сконцентрированы десятки объектов различных эпох, начиная с неолитических стоянок до крупнейших поселений позднебронзовой эпохи, включающих памятники протогородского типа и элитные погребальные комплексы с остатками кирпично-сырцово-архитектуры (Мерц 2006; 2013). В связи с этим нужно отметить, что позднебронзовые памятники региона, отличающиеся насыщенностью культурных слоев, материальными остатками, и обладающие по своей специфике огромным информативным потенциалом, пока слабо изучены.

Среди них наиболее важным и уникальным объектом для исследований позднебронзовой эпохи, не только в этом археологическом микрорайоне, но и в целом регионе, является Семиярское поселение, относящееся к типу протогородских. Это самое крупное поселение среди памятников подобного типа на территории Казахстана, что позволяет определить и его вероятный статус как главного административного и культового центра того времени на обширной территории юга Западной Сибири и Восточного Казахстана. Об этом свидетельствуют также его расположение, размеры площади, планировка и количество сооружений, насчитывающее сотни объектов, что позволяет сделать некоторые выводы относительно количества его населения.

К сожалению, памятник сохранился не идеально, что пока затрудняет его целостное восприятие. Восточная часть поселения подверглась распашке и насаждению лесополосы, перед которой в 70-х годах прошлого столетия была проложена автодорога до с. Кривинка. При строительстве этой автодороги пострадали десятки других памятников, расположенных на краю коренной террасы, где был проложен маршрут без учета их наличия. Среди них уникальные могильники эпохи поздней бронзы и раннего железа: Караоба и крупнейший в регионе могильник этого периода Чемар, насчитывающий до 70 визуально фиксируемых погребальных сооружений, что также свидетельствует о большой плотности населения в данном районе.

Возвращаясь к Семиярскому поселению, хотелось бы еще раз сделать его описание, а затем перейти к рассмотрению некоторых новых материалов, полученных на памятнике за последние годы, и к связанным с ними проблемам. Памятник расположен в 3,5 км к востоку от с. Семиярка. Он приурочен к ровной поверхности высокой коренной террасы правого берега Иртыша, резко поворачивающей от его старичного протока на север. Здесь она стыкуется с первой надпойменной террасой, по границе с которой проходят остатки сухого русла. С террасы открывается хороший обзор местности и противоположного берега. Необычна и сама планировка поселения, представляющая собой ряды плотно расположенных квадратных и прямоугольных сооружений, выстроенных двумя сходящимися линиями, образующими тупой угол, вершина которого направлена на восток. В этом месте, между сходящимися линиями сооружений, находится большая площадь (Рисунок 1:1).

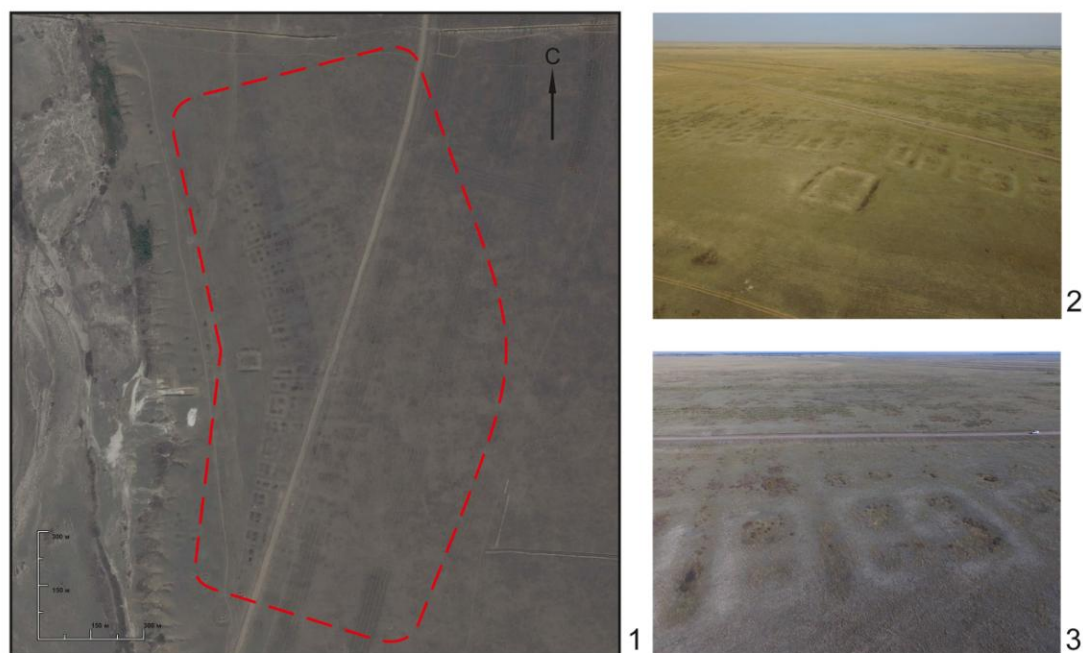


Рисунок 1. 1 - общий вид Семиярского поселения на космоснимке.
2 - вид на центральную часть поселения с отдельно стоящим сооружением.
3 - вид на стоящие в ряд жилища. Снимки с квадрокоптера

С внутренней стороны поселения, напротив этой площади, расположены остатки крупного прямоугольного сооружения, размером 50 на 60 м (Фото 1:2), ориентированного длинной осью с востока на запад. С западной стороны, видимо, находился вход и внутренняя перегородка, отделяющая предвходную часть от основного зала. Остатки сооружения состоят из оплывшей валообразной насыпи высотой более метра и до 10 м шириной. Следовательно, в первоначальном виде они могли иметь толщину и высоту от 3 до 5 метров. В центре сооружения – относительно ровная площадка. На ней был заложен небольшой шурф глубиной 60 см, в котором выявлена следующая стратиграфия:

1. Гумусный слой – 0-12 см.
2. Светло-коричневый песчаный прослой – 5-10 см.
3. Светло-коричневый гумусированный слой – 10-15 см.
4. Темно-коричневый гумусированный слой с находками – 10-15 см – культурный слой.
5. Светло-коричневая супесь, переходящая на глубине 50 см в аллювиальный песок.

На глубине 45 см, в культурном слое, был найден фрагмент венчика сосуда с гребенчатым орнаментом (Рисунок 2:19). Это подтверждает, что данное сооружение также относится к эпохе бронзы, так как более позднего материала здесь не обнаружено, отсутствует он и на поверхности. Исходя из этого, данное необычное сооружение можно рассматривать как некое укрепление или общественное здание культового назначения. Очевидно, оно играло особую функцию, поскольку размещалось отдельно от остальных строений. Предварительно его можно назвать укреплением, так как массивные стены, ширина которых достигала нескольких метров, могли служить, прежде всего, этим целям.



1



2



3



4



5



6



7

8

Фото 1. 1 - кельт, 2 - пила, 3 - нож с упором, 4 - бляха со знаком, 5 - фрагмент наконечника со знаком, 6 - наконечник со знаком, 7 - двухлопастный и трехгранный наконечники

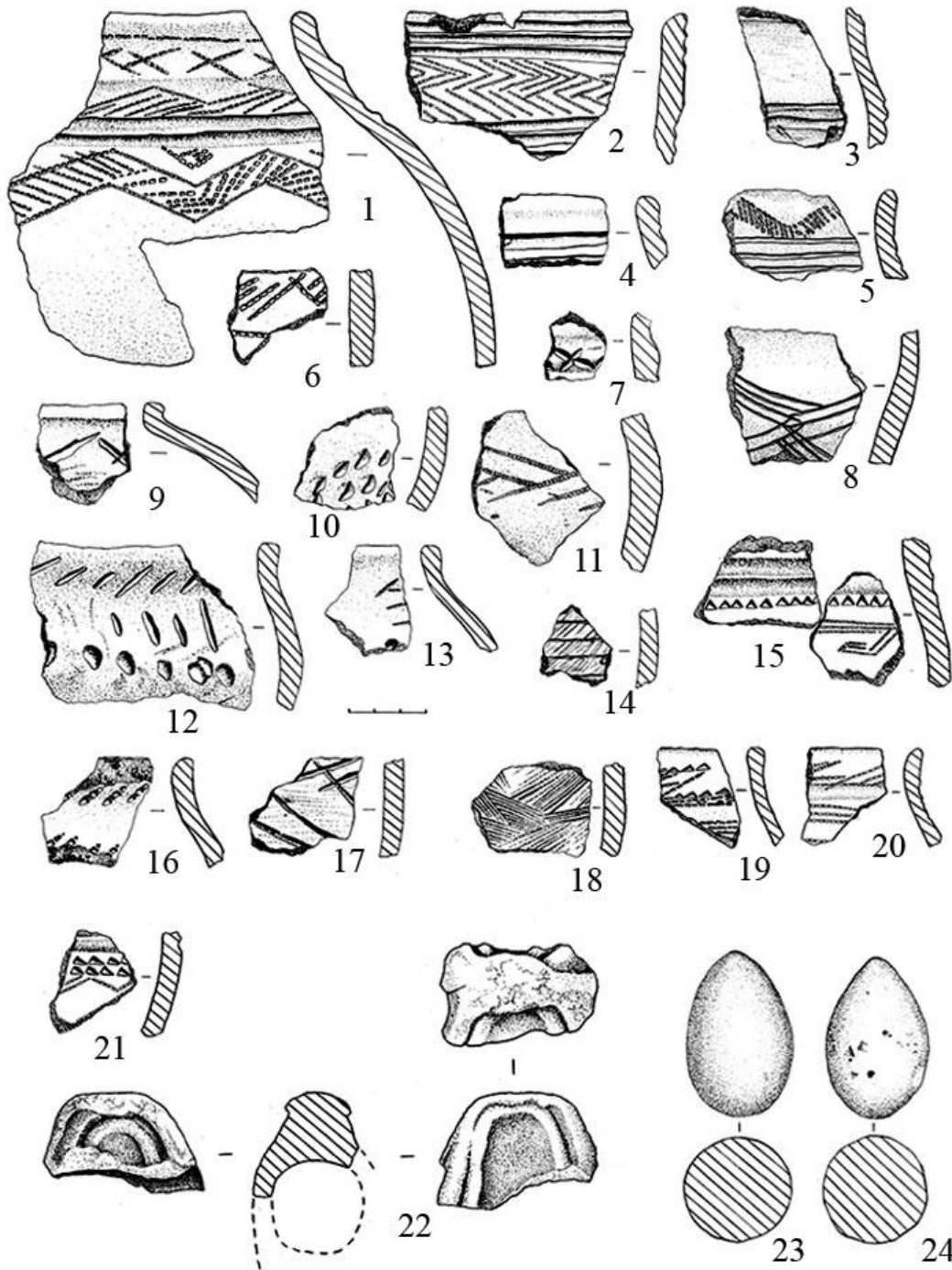


Рисунок 2. Материалы Семиярского поселения:
1-21 – керамика, 22 – бронза, 23-24 – камень

Из жилых и хозяйственных строений на поверхности сохранившейся части четко фиксируются около 50 сооружений на протяжении 1,2 км с севера на юг, и плохо различимые остатки на распаханном участке (Рисунок 1:1), количество которых, предположительно, не менее 50-100 сооружений. Ширина поселения с запада на восток от края отдельно стоящего сооружения, напротив централь-

ной части, – 560 м. Следовательно, примерная площадь всего поселения – не менее 672000 кв. м.

Остатки сооружений, выстроенных в ряды, представляют собой впадины квадратной и прямоугольной формы, разделенные перегородками и оконтуренные небольшими валообразными насыпями, вероятно, являющимися остатками развалившихся стен (Рисунок 1:3). Если данные сооружения – остатки жилищ (что не исключает их иного хозяйственного использования в виде различных мастерских и хранилищ), то на примере этого поселения можно попытаться сделать некоторые выводы по демографии древнего населения эпохи поздней бронзы данного региона. Планировка показывает, что одно большое сооружение площадью от 800 кв.м и несколько более мелких от 2-3 до 4-6, площадью от 400 до 600 кв. м, объединенных в микрорайоны площадью до 2250 и более кв.м, могут составлять усадьбу одной большой патриархальной семьи, состоящей из нескольких домов и хозяйственных построек. Следовательно, каждый сектор такого квартала необходимо рассматривать как отдельный дом, в котором проживала одна семья, состоящая из 6-8 человек. Исходя из этого, если на поселении было около 300 домов, можно предположить, что на нем одновременно могло проживать от 2 до 2,5 тысяч человек.

Разрушения, которым подверглась большая часть поселения, затрудняют в настоящее время установить точное количество жилищ и, соответственно, проведение достоверных расчетов о количестве его населения. Для этого требуются значительные работы по изучению площади геофизическими методами и попытками обнаружения аэрофотоснимков, сделанных до распашки его восточной части и строительства дороги. Такая задача сейчас не ставится – это отдельная тема исследований и первый опыт изучения этого вопроса будет связан с работами предстоящего полевого сезона, результаты которых, вероятно, могут быть весьма впечатляющими.

Однако до их проведения хотелось бы еще раз рассмотреть некоторые материалы, полученные на разных участках поселения, разрушенных в процессе строительства дороги, которая прошла через его центральную часть с севера на юг. В процессе ее строительства были разрушены многие жилища, поэтому археологический материал встречается повсюду в кюветах и на откосах дороги. Здесь неоднократно проводились сборы подъемного материала и расчистка небольших участков с развалами сосудов и других предметов. Собраны также фрагменты позднебронзовой керамики с гребенчатым и нарезным орнаментом, налепными и формованными валиками, ногтевыми вдавлениями (Рисунок 2:1-21), много бронзовых и костяных изделий (Рисунки 2-4).

Из металлических предметов большой интерес представляют обломки полотна бронзовой пилы (Рисунок 3:2), собранные рядом с развалом крупного плавно-профилированного керамического сосуда горшечной формы, украшенного по шейке серией широких и узких каннелюр и зигзагообразных оттисков гребенчатого штампа по верхней части тулова (Рисунок 3:1). Здесь же были обнаружены бронзовые кольца и части фурнитуры уздечного набора (Рисунок 3:5-12). Подобные вещи хорошо представлены в материалах поселения Кент в Центральном Казахстане (Варфоломеев, 1988, С.95, рис.4:7; Евдокимов, Варфоломеев 2002, С.60, 129, рис.28:20-24). Позже на откосе дороги была найдена еще одна сильно погнутая строительной техникой, но целая пила с тонкой выделенной рукояткой. По форме она напоминает черешковый обоюдоострый нож с усеченным концом и широким, до 5 см, лезвием, длиной 10 см. Она имеет двойное полотно с мелкими, едва заметными зубцами. Перед рукоятью она почти полностью переломилась и держится только на небольшом участке полотна. Рукоять длиной 7,2 см в виде тонкого четырехгранного прута сечением 5х3 мм с приостренным концом, расширяющимся к лезвию (Рисунок 4:5, Фото 1:2). Вес предмета – 60,3 гр.

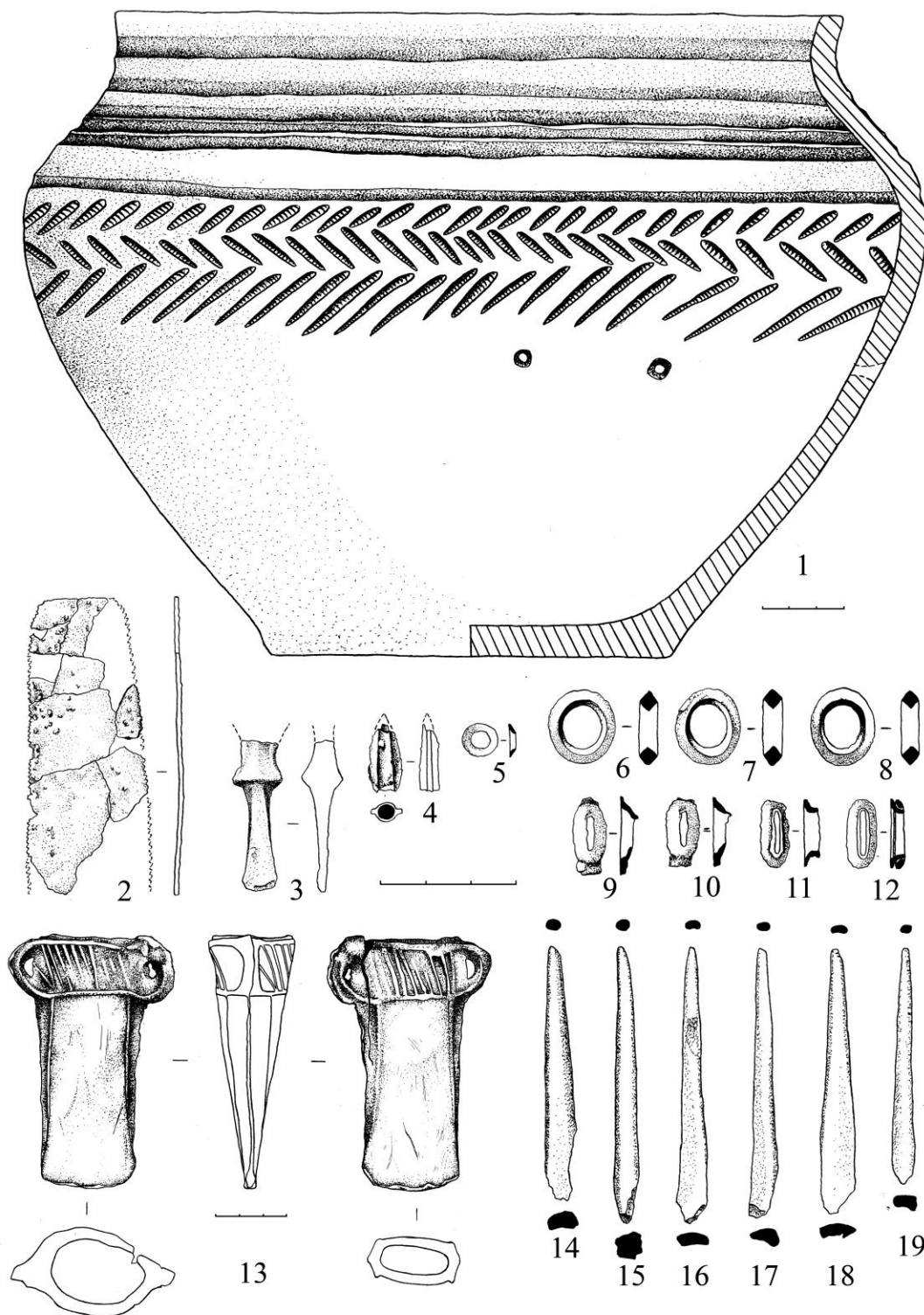


Рисунок 3. Материалы Семиярского поселения:
1 – керамика, 2-13 – бронза, 14 – 19 – кость

Здесь найдены также обломок рукоятки бронзового ножа с упором (Рисунок 3:3) и целый экземпляр с сильно истонченным лезвием длиной 10 см и погнутым концом (Рисунок 4:6; Фото 1:3). Рукоять длиной 52 мм от упора имеет приостренную, слегка расширяющуюся на конце форму, в сечении четырехгранная, шириной 7,2 мм. Вес ножа – 64,5 гр.

В развале другого неорнаментированного сосуда, обнаруженного поблизости от первого, найдены маленький наконечник стрелы с укороченной втулкой (Рисунок 3:4) и шесть приостренных костяных предметов удлинённой формы с залощенными концами (Рисунок 3:14-19; Фото 2:7), лежавших вместе с наконечником и кусочками пиленного рога на дне сосуда. Назначение этих костяных предметов было не понятным, так как нам не были известны аналогии им в казахстанских памятниках, но подобные вещи часто встречаются в срубных погребениях Восточной Европы и характеризуются исследователями как вязальные спицы (Усачук, Литвиненко 1999, С.212-216). Видимо, это были первые находки костяных спиц подобного типа в Казахстане (Мерц 2006, С.74). Правильность их функционального определения позже подтвердил А.Н. Усачук при личном осмотре их под биноклем и выявил спицы среди кентских костяных изделий (Усачук, Варфоломеев 2013, С.222). Неизвестны тогда были и аналоги бронзовых пил.

Ранее сообщалось, что из района Семиярки происходит также бронзовый кельт с ушками, хранящийся в Павлодарском областном историко-краеведческом музее (Мерц 1999, С.72; 2006, С.75), поступивший в 1998 году от уроженца этого села Т.М. Шидербаева. Точное место обнаружения кельта неизвестно. Вероятнее всего, он был найден кем-то из жителей села на разрушенном участке этого поселения, как и крупный обломок вислообушного топора, также найденного нами на откосе дороги (Рисунок 2:22). Кельт имеет следы производственного брака в виде затеков, необработанных швов и трещины на втулке. Однако он интенсивно использовался, так как его лезвие сильно сбито (Рисунок 3:13). Точных аналогий этому кельту немного, нам известен пока лишь один экземпляр, случайно найденный в с.Борма Куйбышевской области, относимый С.Н. Кореневским к срубной культуре (Кореневский 1977, С.49-50, 65, рис.7:1), отличающийся от нашего экземпляра только более короткой втулкой. Длина семиярского кельта 96 мм, ширина лезвия 40 мм, ширина втулки 48x38 мм, ширина втулки с ушками 71 мм. С.Н. Кореневский относит борминский кельт к типу К-52 по Е.Н. Черных. Однако в своей классификации Е.Н. Черных и С.В. Кузьминых этот тип характеризуют как «кельты шестигранные с двумя ложными ушками, орнаментированными по фаске заштрихованными и вписанными друг в друга крупными треугольниками» (Черных, Кузьминых 1989, С.154), что существенно отличает их от кельтов из Бормы и Семиярки, ушки которых не ложные, а вполне функциональные и расположены у самого края втулки, а не в средней части, как у кельтов типа К-52. Орнамент в виде широкой горизонтальной лесенки на верхней части втулки композиционно связан с ушками. В связи с этим, данные кельты, видимо, относятся не к типу К-52, а к каким-то другим типам или представляют самостоятельный тип.

Среди новых бронзовых изделий, полученных на поселении, выделяется тесло-кельт с ушком и отверстием округлой формы на внутренней стороне выпуклой части. В поперечном сечении он так же имеет шестигранную форму. Это ассиметричное в профиль изделие длиной 102 мм, ширина лезвия – 49 мм, ширина втулки – 49x28 мм, глубина – 42 мм. Оно имеет плоскую внешнюю и выпуклую внутреннюю сторону, на которой находится дугообразное ребро жесткости, идущее от края лезвия до средней части втулки, под которой и находится отверстие. Ребро жесткости проходит и по контуру втулки, усиливаясь с внутренней (выпуклой) стороны. Между ребрами жесткости находится верти кальная петелька, под которой

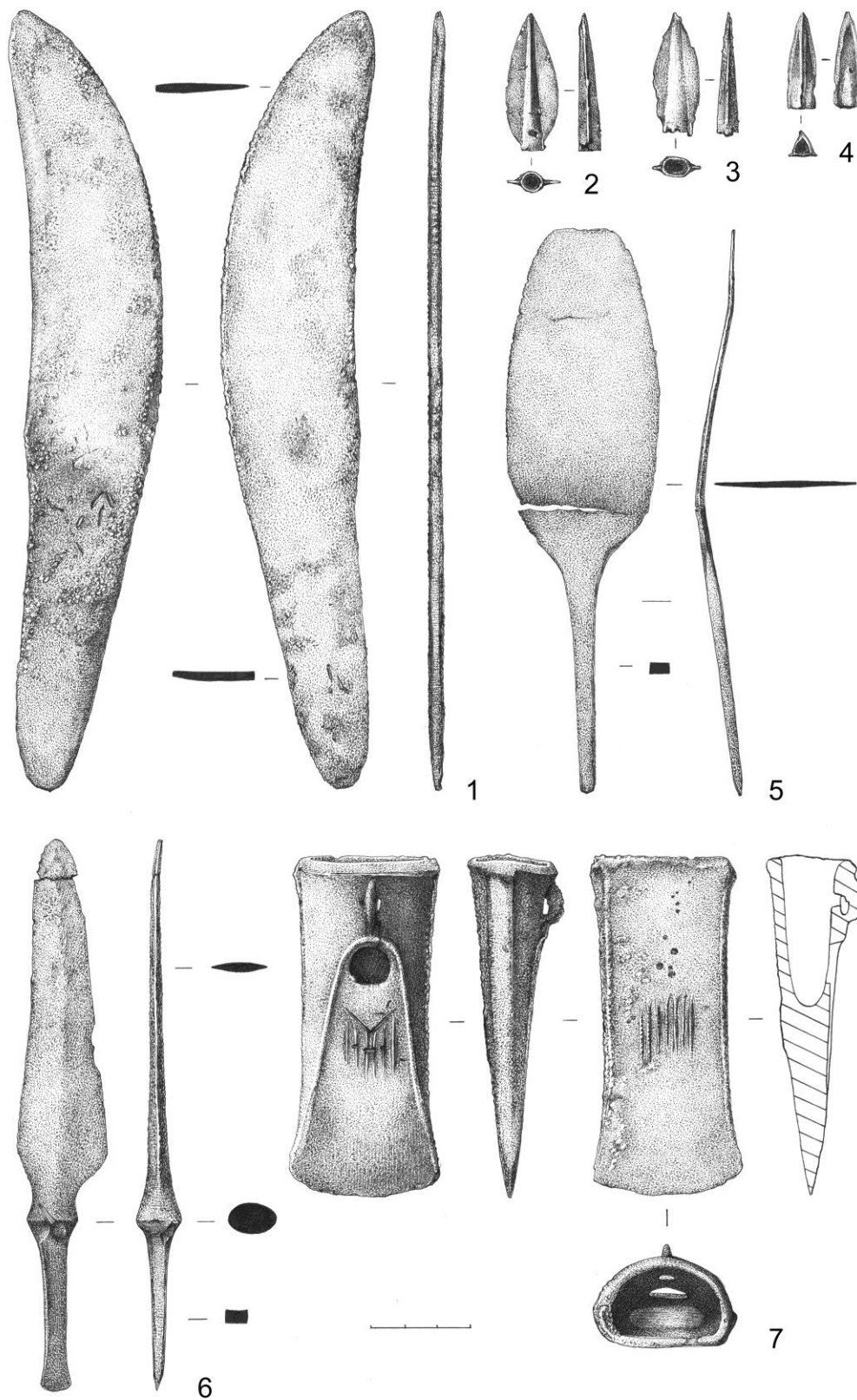


Рисунок 4. Материалы Семиярского поселения: 1-7 – бронза

имеется литейный брак в виде небольшого отверстия в стенке и отходящей от нее до круглого отверстия трещины. Внутри дуги ребра жесткости, под круглым отверстием, имеется ряд знаков. Первый – отлитый в виде декора из шести рельефных вертикальных полосок, второй – в виде трех горизонтальных точек, нанесенных по поверхности вертикальных полос и третий – в виде латинской буквы V, нанесенный выше вертикальных полос. На обратной плоской стороне имеется такой же отлитый знак из восьми вертикальных полосок, выше которых и сбоку имеются точечные выбивки из трех точек рядом, двух отдельных пар выше, и по одной с боку и ниже ребра жесткости на втулке (Рисунок 4:7; Фото 1:1). Край втулки с внешней стороны слегка уплощен в результате нанесения по нему ударов. Вес предмета 246,8 гр.

Еще одним интересным предметом является серповидный нож с выгнутой спинкой и рукояткой, отлитый в односторонней форме. Его общая длина 237 мм, лезвия – 141 мм, наибольшая ширина лезвия 40 мм, толщина на спинке 4 мм. Лезвие имеет слегка вогнутую форму. Длина рукояти – 96 мм, толщина – 4-2 мм. Одна сторона плоская, вторая по краям заovalенная, повторяющая литейную форму (Рисунок 4:1; Фото 2:1). На этой стороне, у перехода рукояти к лезвию, имеется ряд выбитых знаков в виде стрелки, состоящей из двух насечек в виде латинской буквы V, вышестоящей вертикальной насечки и еще нескольких мелких насечек, не образующих знаки (Рисунок 4:1; Фото 2:2). Вес предмета – 153,8 гр.

Помимо этих предметов на поселении найдено еще два двухлопастных наконечника стрел с укороченной втулкой и широкими лопастями. Первый длиной 3,7 мм, ширина лопастей – 1,4 мм, вес – 4,4 гр. (Рисунок 4:3; Фото 1:7). Второй (лучшей сохранности) покрыт ровной патиной. Его длина 4,2 мм, ширина лопастей – 1,6 мм, вес – 5,4 гр. В нижней части втулки имеется овальное отверстие для фиксации древка. Выше на втулке нанесен знак в виде латинской буквы V с черточкой над ней и тремя точками снизу (Рисунок 4:2; Фото 1:5-6). Такой же знак, но без черточки вверху, имеется на бляхе с поселения у с.Кривинка (Фото 1:4). Еще один трехгранный наконечник со скрытой втулкой скифского времени был найден на поверхности поселения (Рисунок 4:4; Фото 1:8) и не имеет отношения к данному комплексу. Важно также отметить другие предметы, связанные с металлургическим производством: это слитки и всплески металла, часто встречающиеся обломки и литейные отливки (Фото 2:6), слиток свинца (Фото 2:5) и обломки тигля (Фото 2:4).

Таким образом, с поселения происходит довольно большая коллекция бронзовых предметов, керамики, кости и камня. Среди последних необходимо отметить каменные яйца (Рисунок 2:23-24), назначение которых, на наш взгляд, не соответствует предложенному некоторыми авторами (Варфоломеев 1988, С.87; Кадырбаев, Курманкулов 1992, С.131), тем более, что на отдельных экземплярах имеются знаки символического характера (Варфоломеев 1988, С.98, рис.7.4), которые могут являться признаком их культового назначения, что уже не отрицается другими исследователями (Варфоломеев, Дмитриев 2015, С.380, 382). Так как на обоих экземплярах с Семиярского поселения нет никаких следов использования, то, вероятнее всего, они также могли быть культовыми предметами. В пользу этого соображения говорит находка нескольких десятков подобных изделий, обнаруженных в одном месте у с.Акший Баянаульского района Павлодарской области, почти все они отмечены подобными знаками (Фото 2:3).

В этой связи нужно сказать, что нами собрана уже большая коллекция таких знаков различной конфигурации, нанесенных на различные предметы: ке-



Фото 2. 1 – серповидный нож, 2 – знак на ноже,
3 – каменные яйца со знаками из с.Акший, 4 – обломок тигля, 5 – свинцовый слиток,
6 – бронзовые отливки, 7 – костяные спицы

рамику, каменные, костяные и бронзовые изделия, которые могут быть, как личными знаками мастеров, родовыми тамгами, так и иметь буквенное значение. Тем более, что некоторые из них образуют ряды в виде надписей. Появляются они в бегазы-дандыбаевскую эпоху, когда происходили сложные этнокультурные процессы, в которых участвовали представители различных культур, в том числе южного происхождения (Бейсенов, Варфоломеев, Касеналин 2014, С.165). Именно они принесли в бегазы-дандыбаевскую и саргаринскую среду множество элементов материальной культуры, не имеющих аналогов у местных племен, таких как станковая керамика, в том числе, с поддонами и подставками, сырцово-кирпичная строительная технология, некоторые технологии обработки

металла и камня, в частности, сверление каменных бус. Видимо, представителями этих популяций, соседствовавших с древними цивилизациями, могли быть заимствованы и занесены в Сарыарку и Прииртышье все эти новации и буквенно-цифровая символика. Данное предположение нуждается в дальнейшем обосновании и осмыслении всего комплекса источников подобного типа, широко представленного в основном в восточном ареале КВК. О наличии подобного рода знаковых систем к западу от Сарыарки, нам пока ничего не известно, поэтому данный вопрос также нуждается в изучении.

Таким образом, на поселении уже получен большой фактический материал, свидетельствующий о перспективах его дальнейшего изучения, которое будет продолжено в предстоящем полевом сезоне. Этот памятник, вместе с другими подобными крупными поселениями позднебронзовой эпохи, такими как Кент в Центральном Казахстане (Варфоломеев 1987, С.57), городище Чича-I в Новосибирской области (Молодин, и др. 2001, С.124), поселение Рублево-VI в Алтайском крае (Михайлов, Папин, Шамшин 2001, С.416) относится к типу протгородских. Крупное поселение такого же типа, вероятно, существовало и на северо-западной окраине Семей, известного как Семипалатинские дюны 1 и 2 (Черников 1960, С.18-19), где вот уже более столетия проводят сборы археологического материала. В настоящее время этот район подвергается активной городской застройке, в результате чего памятник уничтожается. Видимо, все эти поселения составляют звенья одной цепи крупных культурообразующих центров позднебронзовой эпохи, формировавших стандарты их развития.

К сожалению, из имеющегося у нас материала Семиярского поселения, отличающего его от всех остальных, бесспорно оригинальными являются пока только его планировка и архитектура, а остальной набор полученных артефактов укладывается в общие рамки синхронных памятников КВК. Но уже сейчас мы можем сказать, что площадь памятника, размеры и количество жилищ свидетельствуют не только о большой концентрации населения, но и о необходимости создания такой высокоорганизованной структуры общественного устройства, при которой это стало возможно. Если развитие общества достигло такого уровня организации, при котором потребовалось создание столь крупного поселения, соответствующего по площади, количеству строений и их планировке памятникам городского типа, то это может свидетельствовать о существовании государства, в котором должен быть административный и культовый центр, подобный Семиярскому поселению, Кенту и другим аналогичным памятникам.

Важным вопросом является датировка этих позднебронзовых комплексов, относительно которой можно сказать, что на сегодняшний день эта проблема остается нерешенной в связи с общей тенденцией подвижки возраста всех комплексов эпохи бронзы в сторону удреждения на основе калибровки радиоуглеродных датировок. Но, опираясь на материалы поселения Кент, можно утверждать, что керамика, полученная на Семиярском поселении, в основном соответствует I – наиболее ранней группе кентской керамики из нижнего – бурого зольника, содержавшего саргаринскую посуду, некогда датированной в широких пределах XII-VIII вв. до н.э. (Варфоломеев 1987, С.62, 66), что в настоящее время уже не соответствует новым данным, по которым памятники бегазы-дандыбаевской культуры датируются второй половиной II тыс. до н.э. – X в до н.э. (Бейсенов, Варфоломеев, Касеналин 2014, С.165). Исходя из этого, Семиярское поселение предварительно можно датировать XIV-XIII вв. до н.э. В этой связи, важным является вопрос соотношения Семиярского поселения с другими позднебронзовыми памятниками данного микрорайона, такими как Караоба, Полугора и группой новых поселений у с.Кривинка. Но этот сложный вопрос явля-

ется темой отдельного исследования.

Таким образом, значение Семиярского поселения как крупнейшего административного и культового центра, несомненно свидетельствует о его ведущей роли в организации жизнедеятельности всего позднебронзового социума в данном регионе. Важным вопросом остается то, почему именно здесь возник этот центр. Он расположен на границе степной и лесостепной зоны – с одной стороны, и мелкосопочника, находящегося уже на левом берегу Иртыша, – с другой. Видимо, это было обусловлено его стратегическим расположением на стыке различных ландшафтных и физико-географических зон, позволяющим их контролировать. Поэтому, видимо, не случайно и 300 лет назад, при создании Иртышской военной линии, здесь же был основан Семиярский форпост, а затем – и станица, сыгравшая на определенном этапе свою военно-стратегическую роль.

В заключение хочется сказать, что нами рассмотрены некоторые материалы одного из наиболее ярких археологических памятников этого микрорайона, сообщение о котором носит предварительный характер без серьезного анализа. Но весь комплекс имеющихся у нас данных, связанных с исследованием этого поселения и других синхронных памятников Кривинско-Семиярского археологического микрорайона в результате их дальнейшего изучения, способны изменить представления о культуре эпохи поздней бронзы в целом. Поэтому работы по изучению здесь наиболее важных и перспективных объектов, имеющих исключительное значение для понимания сложнейших процессов древней истории не только Прииртышья, но и всего Казахстана и сопредельных территорий, будут продолжены.

Әдебиеттер тізімі/ Список литературы

1. Бейсенов А.З., Варфоломеев В.В., Касеналин А.Е. Памятники бегазы-дандыбаевской культуры Центрального Казахстана. – Алматы, 2014 – 192 с.
2. Варфоломеев В.В. Относительная хронология керамических комплексов поселения Кент // Вопросы периодизации археологических памятников Центрального и Северного Казахстана. – Караганда: Изд-во КарГУ, 1987. – С. 56-68.
3. Варфоломеев В.В. О культурной принадлежности памятников с валиковой керамикой // Проблемы археологии урало-казахстанских степей. – Челябинск, 1988. – С.81-99.
4. Варфоломеев В.В. Керамика суперстратного облика из памятников бегазы-дандыбаевской культуры // Бегазы-дандыбаевская культура Степной Евразии. Сборник научных статей, посвященный 65-летию Ж. Курманкулова. Алматы, 2013. – С.167-197
5. Варфоломеев В.В., Дмитриев Е.А. Кентские овоиды // Древний Тургай и Великая Степь: часть и целое. Сборник научных статей, посвященный 70-летию юбилею Виктора Николаевича Логвина. Костанай – Алматы, 2015. – С. 379-385.
6. Евдокимов В.В., Варфоломеев В.В. Эпоха бронзы Центрального и Северного Казахстана. Караганда, 2002. – 138 с.
7. Ермолаева А.С. Памятники переходного периода от эпохи бронзы к раннему железу // Археологические памятники в зоне затопления Шульбинской ГЭС. – Алма-Ата, 1987. – С. 64-94.
8. Итина М. А. Ранние саки Приаралья // Степная полоса Азиатской части СССР в скифо-сарматское время // Археология СССР. – М., 1992. – 494 с.
9. Кадырбаев М.К., Курманкулов Ж. Культура древних скотоводов и металлургов Сары-Арки. – Алма-Ата, 1992. – 248 с.
10. Кирюшин Ю.Ф. Энеолит и ранняя бронза юга Западной Сибири. – Барнаул, 2002. – 294 с.
11. Корневский С.Н. О древнем металле бассейна р. Самары // Средневожская археологическая экспедиция. – Куйбышев, 1977. – С. 44-65.
12. Коншин Н. О памятниках старины в семипалатинской области // Записки Семипалатинского п/о Зап.-Сиб. Отд. Русск. геогр. об-ва. – 1903. – Выпуск 1. – 32 с.
13. Ломан В.Г. Донгальский тип керамики // Вопросы периодизации и хронологии археологических памятников Центрального и Северного Казахстана. – Караганда: Изд-во КарГУ, 1987. – С. 115-129.
14. Маргулан А.Х. Бегазы-дандыбаевская культура Центрального Казахстана. – Алма-Ата, 1979. – 359 с.
15. Матющенко В.И. Археологический микрорайон в археологических исследованиях // Археологические микрорайоны Западной Сибири (Межведомственный тематический сборник

научных трудов). – Омск, 1997.

16. Мерц В.К. Новые материалы по археологии приграничных районов Казахстанского Прииртышья // Михайловский район. Очерки истории и культуры. – Барнаул, 1999. – С. 70-74.
17. Мерц В.К. Новые материалы по энеолиту и ранней бронзе северо-восточного Казахстана // Новые исследования по археологии Казахстана: Труды научно-практической конференции «Маргулановские чтения». – Алматы, 2004. – С. 165-169.
18. Мерц В.К. Археологические исследования в Бескарагае // Алтай в системе металлургических провинций бронзового века. – Барнаул, 2006. – С. 73-82.
19. Мерц В.К. Бегазинский комплекс из Караоба (Семипалатинское Прииртышье) // Бегазы-дандыбаевская культура Степной Евразии. Сборник научных статей, посвященный 65-летию Ж. Курманкулова. – Алматы, 2013. – С.270-282.
20. Михайлов Н.Н., Папин Д.В., Шмашин А.Б. Исследования на юге Кулундинской степи // Проблемы археологии, этнографии, антропологии Сибири и сопредельных территорий (Материалы Годовой сессии Института археологии и этнографии СО РАН. Декабрь 2001 г.). – Новосибирск: Изд-во Института археологии и этнографии СО РАН, 2001. – Т. VII. – С.414-418.
21. Молодин В.И. и др. Археолого-геофизические исследования городища переходного от бронзы к железу времени Чича-1 в Барабинской лесостепи. Первые результаты российско-германской экспедиции // Археология, этнография и антропология Евразии. – 2001. – №3(7) – С. 104-127.
22. Усачук А.Н., Литвиненко Р.А. Орудия прядения и ткачества в памятниках срубной общности // Текстиль эпохи бронзы Евразийских степей. – М., 1999. – С. 204-216.
23. Усачук А.Н., Варфоломеев В.В. Костяные и роговые изделия поселения Кент // Бегазы-дандыбаевская культура Степной Евразии. Сборник научных статей, посвященный 65-летию Ж. Курманкулова. – Алматы, 2013. – С.218-228.
24. Черных Е.Н., Кузьминых С.В. Древняя металлургия Северной Евразии. – М.: Наука, 1989. – 320 с.
25. Черников С.С. Восточный Казахстан в эпоху бронзы // Материалы института археологии. – 1960. – №88. – 272 с.

Reference

- Bejsenov, Varfolomeev, Kasenalin 2014 – Bejsenov, AZ, Varfolomeev, VV, Kasenalin, AE 2014, *Pamyatniki begazy-dandybaevskoj kul'tury Central'nogo Kazahstana*, Almaty, 192 s. (Bejsenov, AZ, Varfolomeev, VV, Kasenalin, AE 2014, *Monuments of Begazy-Dandybaev Culture of Central Kazakhstan*, Almaty, 192 p). (Rus).
- CHernikov 1960 – Chernikov, SS 1960, *Vostochnyj Kazahstan v ehpohe bronzy*, Materialy instituta istorii, №88, 272 s. (Chernikov, SS 1960, *East Kazakhstan in the Bronze Age*, Materials of the Institute of History, №88, 272 p). (Rus).
- CHernyh, Kuz'minyh 1989 – Chernyh, EN, Kuz'minyh, SV 1989, *Drevnyaya metallurgiya Severnoj Evrazii*, Nauka, Moskva, 320 s. (Chernyh, EN, Kuz'minyh, SV 1989, *Ancient metallurgy of Northern Eurasia*, Nauka, Moscow, 320 p). (Rus).
- Ermolaeva 1987 – Ermolaeva, AS 1987, *Pamyatniki perekhodnogo perioda ot ehpohe bronzy k rannemu zhelezu. Arheologicheskie pamyatniki v zone zatopeniya SHul'binekoj GEHS*, Alma-Ata, S. 64-94. (Ermolaeva, AS 1987, *Monuments of the transition period from the Bronze Age to the Early Iron Age, Archaeological monuments in the flood zone of the Shulbinskaya HPS*, Alma-Ata, P. 64-94). (Rus).
- Evdokimov, Varfolomeev 2002 – Evdokimov, VV, Varfolomeev, VV 2002, *EHpoha bronzy Central'nogo i Severnogo Kazahstana*, Karaganda, 138 s. (Evdokimov, VV, Varfolomeev, VV 2002, *The bronze epoch of Central and Northern Kazakhstan*, Karaganda, 138 p). (Rus).
- Itina 1992 – Itina, MA 1992, *Rannie saki Priaral'ya, Stepnaya polosа Aziatskoj chasti SSSR v skifosarmatskoe vremya, Arheologiya SSSR*, Moskva, 494 s. (Itina, MA 1992, *Early Saki of the Aral Sea, Steppe strip of the Asian part of the USSR in the Scythian-Sarmatian time, Archeology of the USSR*, Moscow, 494 p). (Rus).
- Kadyrbaev, Kurmankulov 1992 – Kadyrbaev, MK, Kurmankulov, ZH 1992, *Kul'tura drevnih skotovodov i metallurgov Sary-Arki*, Alma-Ata, 248 s. (Kadyrbaev, MK, Kurmankulov, ZH 1992, *Culture of ancient pastoralists and metallurgists of Sary-Arka*, Alma-Ata, 248 p). (Rus).
- Kiryushin 1977 – Kiryushin, YuF 1977, *EHneolit i rannaya bronza yuga Zapadnoj Sibiri*, Barnaul, 294 s. (Kiryushin, YuF 1977, *Eneolithic and Early Bronze of the South of Western Siberia*, Barnaul, 294 p). (Rus).
- Konshin 1903 – Konshin, N 1903, *O pamyatnikah staryn v semipalatinskoj oblasti, Zapiski Semipalatinskogo p/o Zap.-Sib. Otd. Russk. geogr. ob-va*, 1903, Vypusk 1, 32 s. (Konshin, N 1903, *On the monuments of antiquity in the Semipalatinsk region, Notes of the Semipalatinsk p / o West-Siberian Branch of the Russian Geographical Society*, 1903, Issue 1, 32 p). (Rus).

- Korenevskij 1977 – Korenevskij, SN 1977, O drevnem metalle bassejna r. Samary, *Srednevolzhskaya arheologicheskaya ehkspediciya*, Kujbyshev, S.44-65. (Korenevskij, SN 1977, On the ancient metal of the river basin. Samara, *Middle Volga archaeological expedition*, Kujbyshev, P.44-65). (Rus).
- Loman 1987 – Loman, VG 1987, Dongal'skij tip keramiki, *Voprosy periodizacii i hronologii arheologicheskikh pamyatnikov Central'nogo i Severnogo Kazahstana*, Izd-vo KarGU, Karaganda, S.115-129. (Loman, VG 1987, Dongal type of ceramics, *Questions of periodization and chronology of archaeological monuments of Central and Northern Kazakhstan*, Publishing house KarGU, Karaganda, P.115-129). (Rus).
- Margulan 1979 – Margulan, AH 1979, *Begazy-dandybaevskaya kul'tura Central'nogo Kazahstana*, Alma-Ata, 359 s. (Margulan, AH 1979, *Begazy-dandybaevskaya culture of Central Kazakhstan*, Alma-Ata, 359 p). (Rus).
- Matyushchenko 1997 – Matyushchenko, VI 1997, Arheologicheskij mikrorajon v arheologicheskikh issledovaniyah, *Arheologicheskie mikrorajony Zapadnoj Sibiri (Mezhvedomstvennyj tematicheskij sbornik nauchnyh trudov)*, Omsk. (Matyushchenko, VI 1997, Archaeological microdistrict in archaeological research, *Archaeological microdistricts of Western Siberia (Interdepartmental thematic collection of scientific works)*, Omsk). (Rus).
- Merc 1999 – Merc, VK 1999, Novye materialy po arheologii prigranichnyh rajonov Kazahstanskogo Priirtysh'ya, *Mihajlovskij rajon. Ocherki istorii i kul'tury*, Barnaul, S. 70-74. (Merc, VK 1999, New materials on the archeology of the border areas of Kazakhstani Priirtyshye, *Mikhailovsky district. Essays on History and Culture*, Barnaul, P. 70-74). (Rus).
- Merc 2004 – Merc, VK 2004, Novye materialy po ehneolitu i rannej bronze severo-vostochnogo Kazahstana, *Novye issledovaniya po arheologii Kazahstana: Trudy nauchno-prakticheskoy konferencii «Margulanovskie chteniya»*, Almaty, S. 165-169. (Merc, VK 2004, New materials on the Eneolithic and early bronze of northeastern Kazakhstan, *New research on archeology of Kazakhstan: Proceedings of the scientific-practical conference "Margulanov's readings"*, Almaty, P. 165-169). (Rus).
- Merc 2006 – Merc, VK 2006, Arheologicheskie issledovaniya v Beskaragae, *Altaj v sisteme metallurgicheskikh provincij bronzovogo veka*, Barnaul, S. 73-82. (Merc, VK 2006, Archaeological research in Beskaragai, *Altai in the system of metallurgical provinces of the Bronze Age*, Barnaul, P. 73-82). (Rus).
- Merc 2013 – Merc, VK 2013, Begazinskij kompleks iz Karaoba (Semipalatinskoe Priirtysh'e), *Begazy-dandybaevskaya kul'tura Stepoj Evrazii. Sbornik nauchnyh statej, posvyashchennyj 65-letiyu Zh. Kurmankulova*, Almaty, S. 270-282. (Merc, VK 2013, The Begazin complex from Karaob (Semipalatinsk Priirtysh), *Begazy-dandybaevskaya culture of Steppe Eurasia. Collection of scientific articles dedicated to the 65th birthday of Zh. Kurmankulov*, Almaty, P. 270-282). (Rus).
- Mihajlov, Papin, SHmashin 2001 – Mihajlov, NN, Papin DV, SHmashin, AB 2001, Issledovaniya na yuge Kulundinskoy stepi, *Problemy arheologii, ehnologii, antropologii Sibiri i sopredel'nyh territorij (Materialy Godovoj sessii Instituta arheologii i ehnologii SO RAN. Dekabr' 2001 g.)*, Izd-vo Instituta arheologii i ehnologii SO RAN, Novosibirsk, T.VII, S.414-418. (Mihajlov, NN, Papin DV, SHmashin, AB 2001, Studies in the south of the Kulunda steppe, *Problems of archeology, ethnography, anthropology of Siberia and adjacent territories (Materials of the Annual Session of the Institute of Archeology and Ethnography of the SB RAS, December 2001)*, Publishing House of the Institute of Archeology and Ethnography of the Siberian Branch of the Russian Academy of Sciences, Novosibirsk, T.VII, P.414-418). (Rus).
- Molodin 2001 – Molodin, VI, i dr, 2001, Arheologo-geofizicheskie issledovaniya gorodishcha perekhodnogo ot bronzy k zhelezu vremeni CHicha-1 v Barabinskoj lesostepi. Pervye rezul'taty rossijsko-german-skoj ehkspedicii, *Arheologiya, ehnologiya i antropologiya Evrazii*, №3(7), S.104-127. (Molodin, VI, i dr, 2001, Archeological and geophysical studies of the ancient fortress of the transition from bronze to iron of the Chicha-1 time in the Barabinsk forest-steppe. The first results of the Russian-German expedition, *Archeology, Ethnography and Anthropology of Eurasia*, №3(7), P.104-127). (Rus).
- Usachuk, Litvinenko 1999 – Usachuk, AN, Litvinenko, RA 1999, Orudiya pryadeniya i tkachestva v pamyatnikah srubnoj obshchnosti, *Tekstil' ehphoi bronzy Evrazijskikh stepej*, Moskva, S.204-216. (Usachuk, AN, Litvinenko, RA 1999, Spinning and weaving tools in the monuments of the surname community, *Textiles of the Bronze Age of the Eurasian steppes*, Moscow, P.204-216). (Rus).
- Usachuk, Varfolomeev 2013 – Usachuk, AN, Varfolomeev, VV 2013, Kostyanye i rogovye izdeliya poseleniya Kent, *Begazy-dandybaevskaya kul'tura Stepoj Evrazii. Sbornik nauchnyh statej, posvyashchennyj 65-letiyu Zh. Kurmankulova*, Almaty, S.218-228. (Usachuk, AN, Varfolomeev, VV 2013, Bony and homy products of the Kent settlement, *Begazy-dandybaevskaya culture of Steppe Eurasia. Collection of scientific articles dedicated to the 65th birthday of Zh. Kurmankulov*, Almaty, P.218-228). (Rus).
- Varfolomeev 1987 - Varfolomeev, VV 1987, Otnositel'naya hronologiya keramicheskikh kompleksov poseleniya Kent, *Voprosy periodizacii arheologicheskikh pamyatnikov Central'nogo i Severnogo Kazahstana*, Izd-vo KarGU Karaganda, S. 56-68. (Varfolomeev, VV 1987, Relative chronology of the ceramic complexes of

- Kent settlement, *Questions of periodization of archaeological monuments of Central and Northern Kazakhstan*, Publishing house KarGU Karaganda, P. 56-68). (Rus).
- Varfolomeev 1988 – Varfolomeev, VV 1988, O kul'turnoj prinadlezhnosti pamyatnikov s valikovoj keramikoj, *Problemy arheologii uralo-kazahstanskih stepej*, CHelyabinsk, S.81-99. (Varfolomeev, VV 1988, On cultural belonging of monuments with roller ceramics, *Problems of archeology of the Ural-Kazakh steppes*, CHelyabinsk, P.81-99). (Rus).
- Varfolomeev 2013 – Varfolomeev, VV 2013, Keramika superstratnogo oblika iz pamyatnikov begazy-dandybaevskoj kul'tury, *Begazy-dandybaevskaya kul'tura Stepnoj Evrazii. Sbornik nauchnyh statej posvyashchennyj 65-letiyu Zh. Kurmankulova*, Almaty, S.167-197. (Varfolomeev, VV 2013, Ceramics of super-strait image from the monuments of Begazy-Dandybaev culture, *Begazy-dandybaevskaya culture of Steppe Eurasia. A collection of scientific articles dedicated to the 65th birthday of Zh. Kurmankulov*, Almaty, P.167-197). (Rus).
- Varfolomeev 2015 – Varfolomeev, VV, Dmitriev, EA 2015, Kentskie ovoidy, *Drevnij Turgaj i Velikaya Step': chast' i celoe. Sbornik nauchnyh statej, posvyashchennyj 70-letnemu yubileyu Viktora Nikolaevicha Logvina*, Kostanaj-Almaty, S.379-385. (Varfolomeev, VV, Dmitriev, EA 2015, Kentian ovoid, *Ancient Turgai and Great Steppe: part and whole. A collection of scientific articles dedicated*